

La nouvelle application Lifesize Cloud

Calendrier :

Jeudi 14 septembre : Sortie de la Nouvelle Application Installée et Web

New Lifesize App FAQ

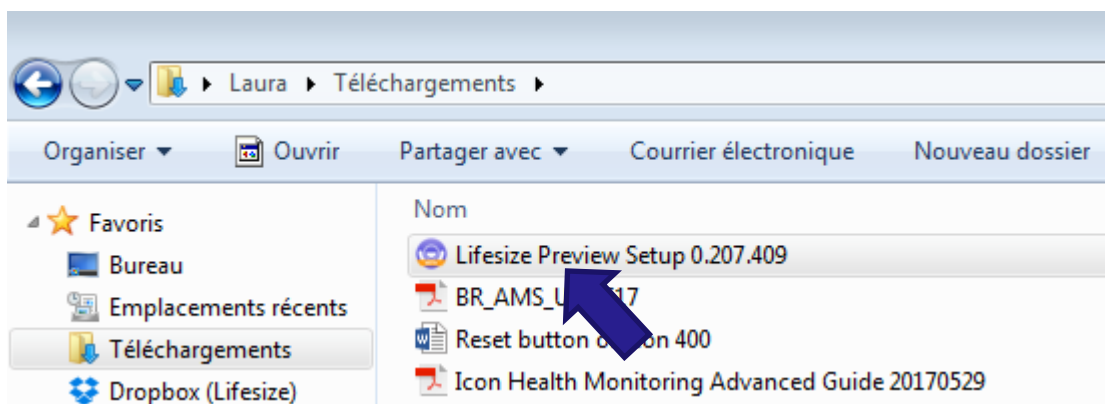
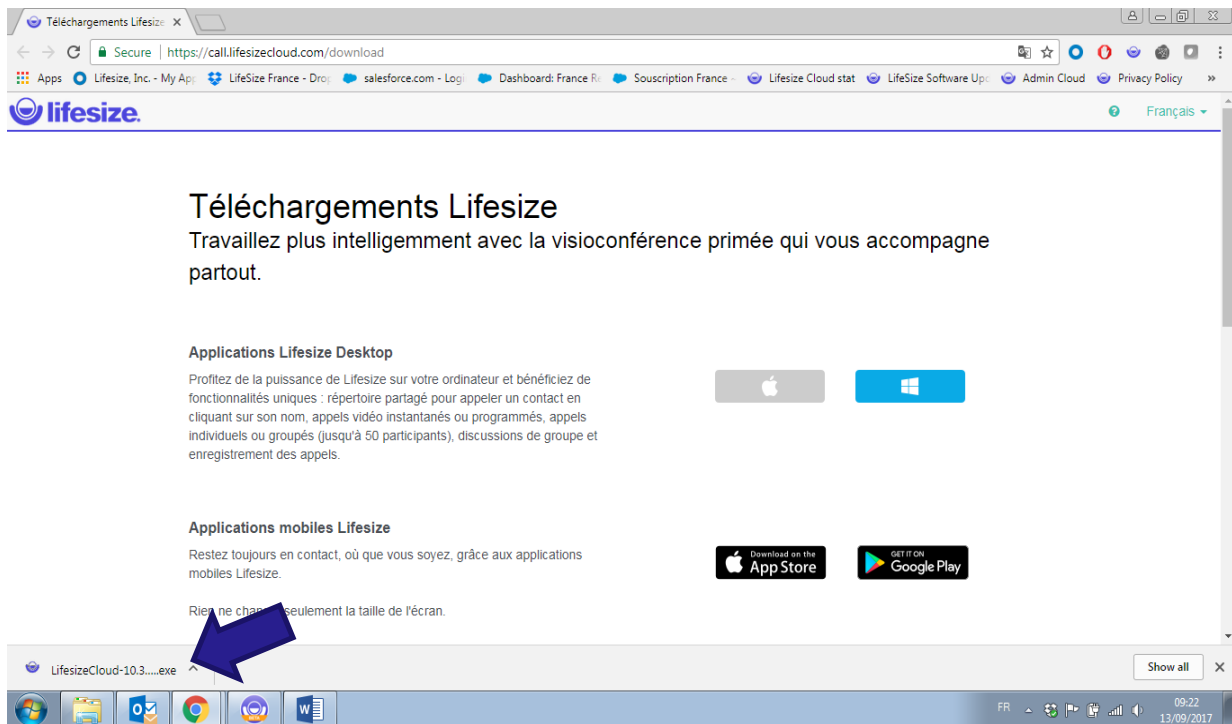
Installation:

Q: Est-ce qu'il est nécessaire d'avoir les droits administrateurs pour installer la nouvelle application ?

Non. La nouvelle application peut être installée directement sur Mac OS X® et Windows®.

Q: Comment installer la nouvelle application?

1. Cliquez ici pour télécharger la nouvelle application :
<https://call.lifesizecloud.com/download>
2. Sélectionner si vous êtes sur un ordinateur Windows ou Mac OS X®
3. Une fois l'application installée, ouvrez le dossier pour commencer l'installation



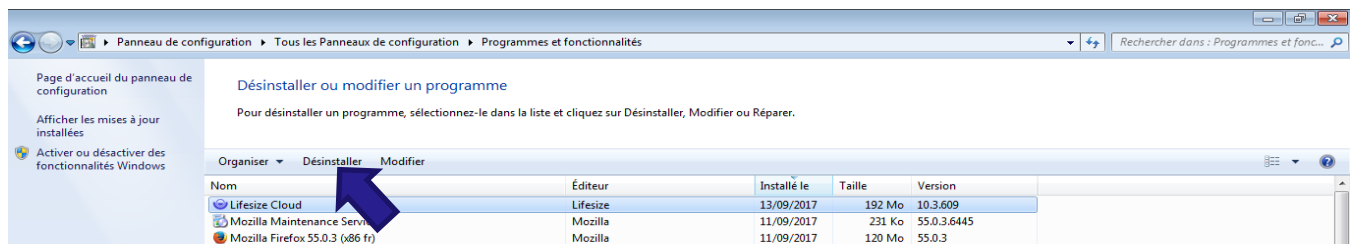
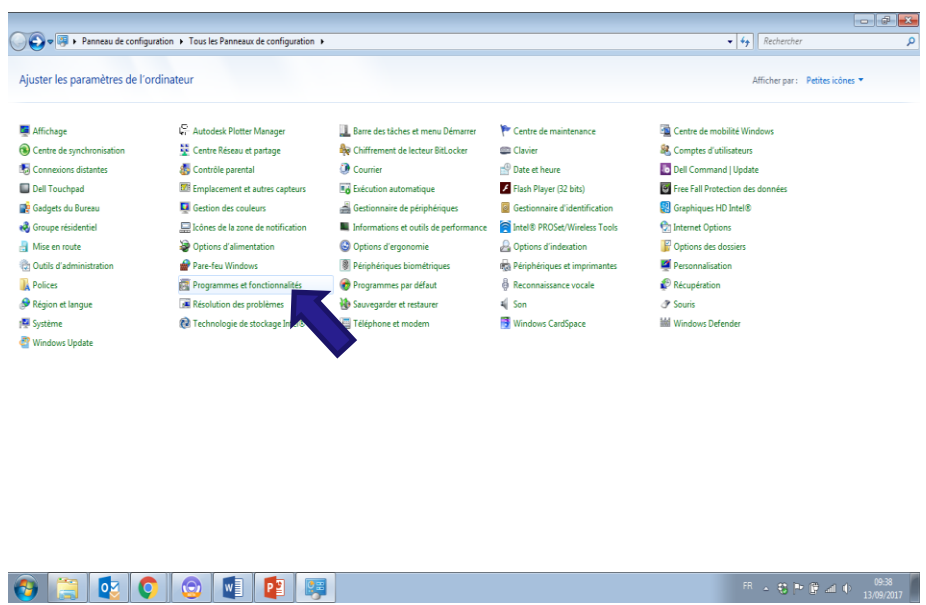
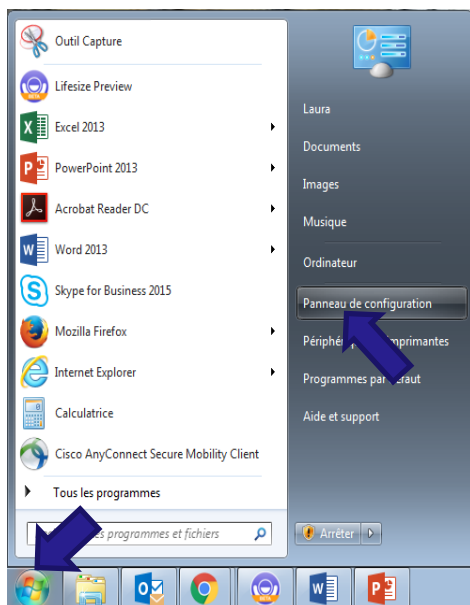
Q: Est-ce qu'il est nécessaire d'avoir les droits administrateurs pour installer les mises à jour avec la nouvelle version ?

Non. Les mises à jour seront téléchargées automatiquement et seront mises en place dès la prochaine connexion au service.

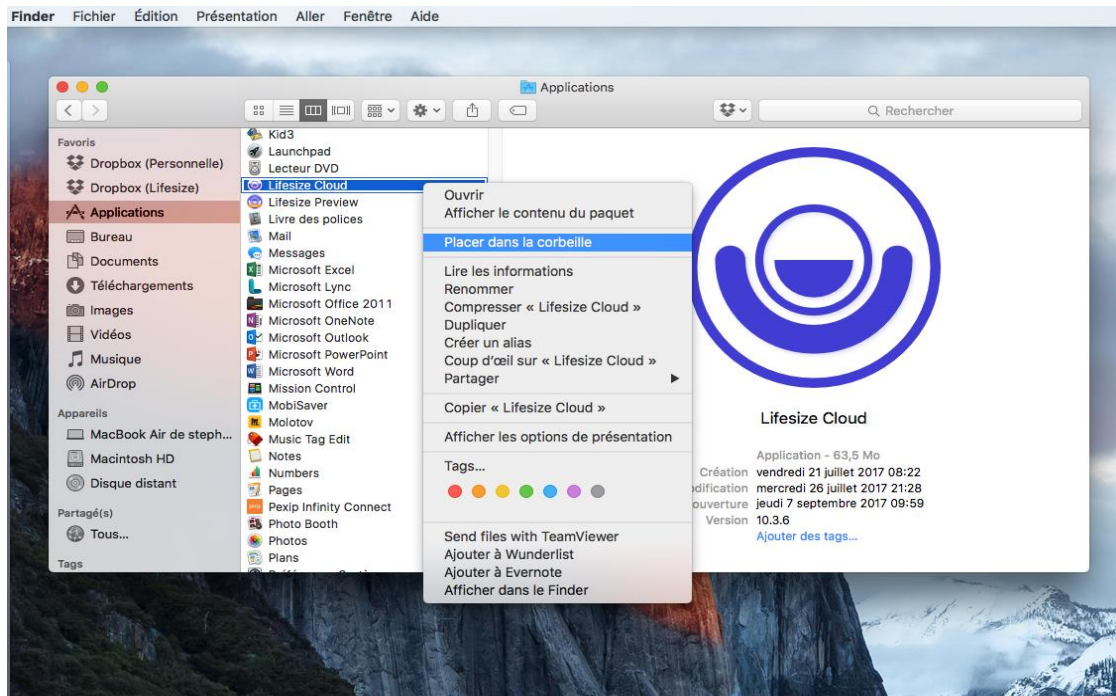
Q: Comment désinstaller l'ancienne version?

- **Désinstaller l'ancienne application sous Windows**

- a. Cliquer sur le bouton Démarrer
- b. Cliquer sur Panneau de Configuration, puis cliquer sur Programmes et Fonctionnalités
- c. Sélectionner l'application "Lifesize Cloud", puis cliquer sur Désinstaller



- Désinstaller l'ancienne application sous Mac OS X®
 - a. Ouvrir votre dossier Applications
 - b. Localiser l'application Lifesize Cloud
 - c. Faites un clic droit et sélectionner Placer dans la Corbeille. Ou faites glisser l'application dans votre Corbeille.



Q: Que se passe-t-il si je conserve l'ancienne et la nouvelle application installées?
L'ancienne application va continuer de fonctionner et va accepter les appels entrants et les messages. Nous vous recommandons néanmoins de désinstaller l'ancienne application pour éviter de dupliquer les alertes et de simplifier l'usage pour vous et vos collaborateurs.

Q: Est-ce que les utilisateurs de l'ancienne application vont recevoir un rappel pour télécharger la nouvelle application ?

Oui. Afin de vous accompagner dans cette migration, nous allons afficher un message dans l'ancienne application qui informe vos collaborateurs de passer à la nouvelle version. Il y aura le lien pour télécharger la nouvelle application dans ce message.

Q: Est-ce que l'extension (Plug In) Lifesize dans Microsoft Outlook va changer?

Non. L'extension actuelle ne va pas changer, elle est directement compatible avec la nouvelle version de l'application et fonctionnera comme précédemment.

Q: Est-ce que les anciens liens d'invitation et les numéros de salles de réunion virtuelles fonctionnent avec la nouvelle application ?

Oui, tous les liens (que ce soient vers des salles ou des extensions) fonctionnent avec la nouvelle application web et installée. De plus, les invitations depuis la nouvelle application fonctionnent avec l'ancienne version.

Q: Y-a-t-il des nouveautés pour les plug-ins avec la nouvelle application ?

Oui nous avons mis à jour l'extension pour [Google Chrome](#). Elle est disponible sur la boutique en ligne de Chrome. Si vous avez déjà l'extension pour Google Chrome, elle se mettra à jour automatiquement. Pour partager un document et planifier un rendez-vous, vous devrez télécharger l'extension.

Accès et Compatibilité

Q: Quels sont les systèmes d'exploitation supportés par la nouvelle application web et installée ?

- Mac OS X® 10.10 et plus, (64 bit)
- Windows 7 et plus, (32 bit and 64 bit)

Q: Quels navigateurs internet sont compatibles avec la nouvelle application Web?

- Google Chrome™ version 59 et plus
- Internet Explorer 11

Q: Est-ce que je dois modifier la configuration technique de mon pare-feu (firewall) pour utiliser la nouvelle application installée?

Le document [disponible ici](#), présente les points de présence (PoP) permettant d'accéder au Lifesize Cloud. L'ancienne version utilisait les adresses listées dans la colonne Desktop Tunnel Gateway. La nouvelle version utilise les mêmes adresses que la Web App décrites dans les colonnes Webapp Tunnel Gateway et Front End Server.

Notez que la colonne Desktop Tunnel Gateway ne sera pas utilisée par le nouveau client.

Sachez que nous avons ajouté 4 nouveaux PoP et nous vous recommandons de vérifier votre configuration réseau pour éviter une interruption de service.

Q: Pendant combien de temps, l'ancienne application va-t-elle être maintenue?

La fin de vie de l'application est fixée au 31 mars 2018. Après cette date, l'ancienne application ne sera plus supportée.

Q: Est-ce que je pourrais toujours utiliser l'ancienne application web?

Non, au moment du lancement, l'ancienne application web va migrer vers la nouvelle.

L'adresse URL de l'ancienne application sera conservée pour la nouvelle Web app : webapp.lifesizecloud.com

Si vous utilisiez la version beta de la webapp et donc une adresse URL différente, vous serez dirigé automatiquement vers l'adresse webapp.lifesizecloud.com.

Parité et différences des fonctionnalités

Q: Est-ce que la nouvelle application installée a les mêmes fonctionnalités que l'ancienne version ?

Il y a plusieurs nouvelles fonctionnalités et améliorations dans la nouvelle version. Malgré tout, certaines fonctionnalités seront disponibles après le lancement :

- Contrôle de la caméra distante (déplacement et zoom)
- Réglage du volume micro
- Configuration d'un package d'installation MSI
- Raccourcis clavier
- Support d'un second écran avec l'application installée
- Statistiques pendant les appels
- Notification sous forme d'un pop-up pour le chat

Q: Quelles sont les différences entre l'ancienne et la nouvelle application ?

L'interface graphique et navigation

- Nouveau design.
- Recherche globale intelligente.
- Barre d'information latérale rétractable pendant l'appel.
- Répertoire différencié pour les contacts, les salles de réunion virtuelles et systèmes de salles de réunion.
- Suppression de la fonctionnalité "Invitation" du menu latéral. Relocalisation sur la page d'accueil.
- Nouvelle page d'accueil avec l'activité récente dont les appels manqués, appels émis, les favoris et les raccourcis pour lancer les appels et planifier les réunions.
- Uniformisation de l'expérience utilisateur entre l'application web et installée.
- Page de chat organisée par les conversations de groupes et les contacts.
- Historique du chat avec le statut de présence des contacts (disponible, ne pas déranger et hors ligne)
- Lien vers les enregistrements sur la partie droite de la page d'accueil

Lancer et Recevoir des appels

- L'application vérifie la caméra, le microphone et le haut-parleur avant de recevoir des appels ou lorsque vous lancez des appels en tant qu'invité
- Appel rapide d'une personne qui n'est pas dans le répertoire en entrant son extension, ou son adresse vidéo ou son adresse IP
- Planifier ou Lancer un appel audio ou vidéo depuis le chat
- Un seul clic pour lancer un appel ou planifier une réunion pour n'importe quel contact, salle de réunion virtuelle ou systèmes de salles de réunion

Réunion et Amélioration de la présentation

- Les utilisateurs peuvent voir la liste de tous les participants de la réunion et quel participant partage une présentation.
- Le modérateur peut couper le micro de manière individuelle ou globale.
- Pour terminer une réunion, le modérateur peut mettre fin à la conférence pour tous les participants ou sélectionner manuellement ceux qui doivent la quitter.
- Paramétrer un modérateur est devenu obligatoire pour toutes les réunions. Par défaut, c'est le créateur de la réunion qui est défini comme modérateur.
- Pendant une visioconférence, les invités et les participants ont accès aux informations suivantes : les liens vers les réunions, les extensions, les numéros d'appels, les adresses vidéo et le modérateur.
- Lors d'un appel, les utilisateurs peuvent chatter en dehors de la réunion ou planifier un autre appel.
- Capacité de transmettre la présentation et les participants simultanément depuis la Web app et l'application installée
- Recadrer la taille de la présentation dans l'application installée et dans la web app
- Ajout d'un participant lors d'une réunion de manière simplifiée
- Amélioration de la qualité des appels et de la présentation
- Modifier le périphérique audio et vidéo pendant un appel

Valeur ajoutée et Flexibilité

- Une seule et unique installation et mise à jour automatique de l'application installée
- L'installation initiale et les MAJ ne nécessitent pas les droits d'administrateur de leur poste
- Présence d'une aide en ligne, de tutoriels et des nouvelles fonctionnalités depuis l'application
- Supporte nativement le tunneling 443
- Paramétrage d'un package d'installation MSI pour les déploiements importants
- Traduction de l'application en 4 langues supplémentaires : Chinois, Néerlandais, Portugais et Tchèque

Ressources


Q: Où puis-je trouver les formations pour la nouvelle application ?

[Inscrivez-vous ici](#) pour une formation avec Lifesize University.

Q: Avez-vous une documentation pour la nouvelle application ?

Oui. Vous pouvez consulter tous nos documents [à partir de ce lien](#). Nous avons amélioré la navigation et vous pouvez exporter les documents au format PDF.

Q: Est-ce qu'il existe un système d'aide sur l'application?

Oui, il suffit de cliquer sur  au niveau de la barre de recherche qui vous permet de rechercher des tutoriels, des vidéos et de l'aide sur nos produits.

Q: Est-ce que je peux envoyer un compte-rendu ou un rapport sur la nouvelle application ?

- [Envoyez-nous vos remarques](#) en remplissant notre formulaire en ligne
- Votez ou soumettez une demande de nouvelle fonctionnalité sur [Lifesize Community](#).
- [Contactez](#) notre équipe support pour tout incident.